

Rapport intermédiaire de la direction sur le rendement du Fonds au 31 mars 2009

Le présent rapport intermédiaire de la direction sur le rendement du Fonds contient les faits saillants financiers, mais non les états financiers intermédiaires ou annuels complets du Fonds d'investissement. Vous pouvez obtenir un exemplaire des états financiers annuels gratuitement, sur demande, en appelant au 1 888 809-3333, en nous écrivant à Placements NordOuest & Éthique S.E.C., 155 avenue University, bureau 400, Toronto (Ontario) M5H 3B7 ou en consultant notre site Web (www.fondsnordouest.com) ou le site Web de SEDAR (www.sedar.com).

Les porteurs de parts peuvent aussi communiquer avec nous, de l'une ou l'autre de ces façons, pour obtenir un exemplaire des politiques et des procédures de vote par procuration du Fonds d'investissement, du rapport des votes par procuration ou de l'information trimestrielle sur les portefeuilles.

Analyse du rendement par la direction

Résultats d'exploitation

Le Fonds du marché monétaire Credential a dégagé un rendement de 0,42 % pour la période de six mois terminée le 31 mars 2009, par rapport à 0,91 % pour l'indice de référence, l'indice de bons du Trésor de 91 jours DEX. Contrairement au rendement de l'indice, celui du Fonds tient compte de la déduction des frais et des dépenses payés par le Fonds. Les écarts de rendement entre les catégories de parts découlent essentiellement des frais de gestion imputés à chaque catégorie. Veuillez consulter la section « Rendement antérieur » pour obtenir le détail des rendements par catégorie.

Facteurs ayant eu une incidence sur le rendement

Les crises mondiales de l'économie et du crédit se sont détériorées avec la faillite de Lehman Brothers, l'acquisition de Merrill Lynch par Bank of America et l'aide gouvernementale massive requise par AIG au début de septembre 2008. Ces mesures, entre autres, ont donné lieu à des préoccupations généralisées quant à la faillite systémique du système bancaire mondial. La sévérité de cette crise économique s'est reflétée dans les baisses de taux concertées des banques centrales à l'échelle mondiale. Le 17 septembre, les rendements des taux des

bons du Trésor de trois mois ont dégringolé à 0,03 %, le plus bas niveau depuis la Grande Dépression. Le gouvernement des États-Unis a introduit le *Troubled Assets Relief Program* (TARP), permettant au département du Trésor d'acheter jusqu'à 700 milliards de dollars en titres toxiques d'institutions financières en difficulté. De plus, le 23 mars 2009, le secrétaire du Trésor américain, Timothy Geithner, a annoncé d'autres détails sur le *Term Asset-Backed Loan Facility* (TALF), qui soulagera les marchés boursiers mondiaux. La Banque du Canada a également annoncé une série de mesures extraordinaires pour fournir de la liquidité à court terme aux marchés financiers.

Au cours du quatrième trimestre 2008, les taux directeurs canadiens ont chuté de 3,00 % à 1,50 %. D'autres réductions par la Banque du Canada au premier trimestre 2009 ont fixé les taux d'intérêt à 0,50 %. Plus tôt en 2009, les écarts entre les titres de créance du gouvernement canadien et les titres de créance plus risqués se sont élargis de façon importante, reflétant la demande du marché en matière de sécurité et de liquidité. Toutefois, les écarts ont atteint un sommet à la fin de décembre et ils reculent depuis.

Compte tenu des conditions économiques et de la baisse des taux d'intérêt, la durée moyenne du portefeuille est demeurée près du maximum de 90 jours, pour générer les meilleurs rendements pour le Fonds. Ce dernier demeure investi dans des titres liquides de grande qualité; surtout des titres de créance de rang supérieur du gouvernement et des banques canadiennes. En février, le Fonds a vendu ses positions dans HSBC Financial Inc. Le Fonds a acheté 11,27 millions de dollars en billets à taux variable de la province de l'Ontario, de la Banque Toronto Dominion, de la Banque de Nouvelle-Écosse et de la Banque Royale du Canada. Il s'agit surtout de titres d'un à trois ans qui paient des intérêts déterminés en fonction des taux à court terme actuels, plus un écart.

Événements récents

Les données peu reluisantes sur le chômage au Canada et aux États-Unis ont confirmé que la récession a frappé fort. En raison des craintes de récession prolongée et de déflation, les taux d'intérêt ont chuté pour atteindre des creux records. L'économie devrait demeurer affaiblie des deux côtés de la frontière pendant un certain temps. Cela dit, le conseiller en valeurs s'attend à ce que les taux d'intérêt demeurent bas et il ne prévoit pas de hausse de la Banque du Canada avant 2010. Par conséquent, le conseiller maintiendra une échéance pondérée moyenne près du maximum de 90 jours et il demeurera prudent en ce qui a trait au risque de crédit.

Fonds du marché monétaire **Credential**

Opérations entre apparentés

Placements NordOuest et Éthiques S.E.C. («PNESEC ») est le gestionnaire, le fiduciaire et l'agent chargé de la tenue des registres du Fonds. La Fédération des caisses Desjardins du Québec (« Fédération ») détient une participation de 50 % dans PNESEC et l'autre participation de 50 % est détenue indirectement par sept centrales de caisse de crédit provinciales.

PNESEC est le gestionnaire du Fonds aux termes de la convention de gestion. Le gestionnaire pourvoit à l'administration quotidienne du Fonds. PNESEC lui procure ou fait en sorte qu'on lui procure tous les services (comptabilité, garde de valeurs, gestion de portefeuille, tenue des registres, agent des transferts) dont il a besoin pour bien fonctionner. Ces frais sont présentés dans la section « frais de gestion ».

Fiducie Desjardins inc. est le dépositaire des actifs du Fonds. La Fiducie Desjardins inc. est une filiale en propriété exclusive de la Fédération qui détient 50 % de PNESEC. Les honoraires de garde de la Fiducie Desjardins inc. sont à la charge du Fonds et sont établis selon les conditions de marché.

Central Financial Corporation (1989) Ltd. (« CFC ») est le conseiller en valeurs du Fonds. CFC est une filiale en propriété exclusive de Central 1 Credit Union, qui détient indirectement une participation de 26 % dans PNESEC.

Les frais de gestion, de garde et d'administration présentés à l'état des résultats ont été engagés par le Fonds auprès de PNESEC ou auprès d'autres sociétés dans lesquelles la Fédération est un actionnaire significatif. Ces opérations ont lieu dans le cours normal des activités et sont évaluées à la valeur d'échange, qui est le montant de la contrepartie établie et acceptée par les apparentés.

À la fin de la période terminée le 31 mars 2009, les dépenses à payer aux apparentés sont de 124 698 \$ (67 164 \$ au 30 septembre 2008).

Certains autres fonds gérés par PNESEC peuvent investir dans les parts de catégorie D de ce Fonds en fonction de leurs objectifs de placement. Toutes les transactions dans ce Fonds sont exécutées en fonction de la valeur liquidative par part déterminée selon les politiques du Fonds en vigueur le jour de la transaction. Le Fonds n'a payé aucune commission ni d'autres frais relativement à ces transactions. Au 31 mars 2009, d'autres fonds gérés par PNESEC détenaient environ 0,90 % de l'actif net du Fonds (1,08 % au 30 septembre 2008).

Le Fonds est distribué par l'entremise de Credential Asset Management Inc., Credential Securities Inc. et d'autres courtiers non apparentés. Credential Asset Management Inc. et Credential Securities Inc. sont apparentés à PNESEC par le biais d'une propriété commune. PNESEC verse à ces apparentés des frais de distribution et de service fondés sur un pourcentage de la valeur quotidienne moyenne des parts de chaque Fonds détenues par les clients du courtier, et, dans certains cas, sur le montant de l'achat initial.

Le présent document renferme des déclarations prospectives. Dans ces déclarations, on utilise en général des expressions comme « prévoir », « anticiper », « avoir l'intention de », « s'attendre à », « estimer » et d'autres expressions semblables. Ces déclarations prospectives comportent des risques et des incertitudes connus et inconnus ainsi que d'autres facteurs qui pourraient faire en sorte que les résultats réels, les niveaux d'activité et les réalisations diffèrent grandement de ceux formulés, implicitement ou explicitement, dans celles-ci. Ces facteurs comprennent, mais ne sont pas limités aux suivants : la conjoncture, les conditions commerciales et du marché, la fluctuation du cours des titres, des taux d'intérêt et des taux de change, ainsi que les mesures prises par les autorités gouvernementales. Il se peut que des événements futurs et leurs effets sur le Fonds ne soient pas les mêmes que ceux que nous avons prévus. Les résultats réels peuvent différer grandement des résultats projetés dans ces déclarations prospectives. Nous ne prenons pas l'engagement de mettre à jour ou de revoir toute déclaration prospective en conséquence de nouveaux renseignements, de faits nouveaux ou d'autres facteurs, et nous déclinons expressément toute obligation à cet effet.

Fonds du marché monétaire **Credential**

Faits saillants financiers

Les tableaux qui suivent font état de données financières clés concernant le Fonds et ont pour objet de vous aider à comprendre ses résultats financiers pour le dernier semestre terminé le 31 mars 2009 et les cinq dernières périodes, si applicable.

Actif net par part⁽¹⁾ - Fonds du marché monétaire Credential, catégorie A

	31 mars 2009 (6 mois) \$	30 septembre 2008* (9 mois) \$	31 décembre 2007 (12 mois) \$	31 décembre 2006 (12 mois) \$	31 décembre 2005 (12 mois) \$	31 décembre 2004 (12 mois) \$
Actif net au début de la période	9,99	10,00	10,00	10,00	10,00	10,00
Augmentation (diminution) attribuable à l'exploitation :						
Total des produits	0,12	0,28	0,47	0,41	0,28	0,24
Total des charges	(0,07)	(0,10)	(0,13)	(0,13)	(0,14)	(0,14)
Gains (pertes) réalisé(e)s	-	-	-	-	-	-
Gains (pertes) non réalisé(e)s	0,02	(0,02)	(0,01)	-	(0,01)	-
Courtages et autres coûts d'opérations de portefeuille	-	-	-	-	-	-
Augmentation (diminution) totale attribuable à l'exploitation⁽²⁾	0,07	0,16	0,33	0,28	0,13	0,10
Distributions :						
du revenu de placement (sauf les dividendes)	0,05	0,17	0,33	0,28	0,13	0,10
des dividendes	-	-	-	-	-	-
des gains en capital	-	-	-	-	-	-
remboursement de capital	-	-	-	-	-	-
Distributions totales⁽³⁾	0,05	0,17	0,33	0,28	0,13	0,10
Actif net à la fin de la période	10,01	9,99	10,00	10,00	10,00	10,00

* La fin d'exercice de ce Fonds a été modifiée du 31 décembre au 30 septembre.

(1) Ces renseignements proviennent des états financiers intermédiaires non vérifiés ainsi que des états financiers annuels vérifiés du Fonds. L'actif net par part présenté dans les états financiers diffère de la valeur liquidative calculée aux fins d'établissement du prix des parts. Ces écarts sont expliqués dans les notes afférentes aux états financiers.

(2) L'actif net et les distributions sont fonction du nombre réel de parts en circulation au moment considéré. L'augmentation ou la diminution attribuable à l'exploitation est fonction du nombre moyen pondéré de parts en circulation au cours de la période comptable.

(3) Les distributions ont été payées en espèces ou réinvesties en parts additionnelles du fonds d'investissement.

Ratios et données supplémentaires - Fonds du marché monétaire Credential, catégorie A

	31 mars 2009 (6 mois)	30 septembre 2008* (9 mois)	31 décembre 2007 (12 mois)	31 décembre 2006 (12 mois)	31 décembre 2005 (12 mois)	31 décembre 2004 (12 mois)
Valeur liquidative totale (en milliers de \$)	85 706	82 032	75 475	88 013	105 751	125 758
Nombre de parts en circulation**	8 570 560	8 212	7 548	8 801	10 575	12 576
Ratio des frais de gestion (%) ⁽¹⁾	1,32	1,31	1,23	1,34	1,39	1,40
Ratio des frais de gestion avant renoncations et prises en charge (%)	1,50	1,31	1,23	1,34	1,39	1,40
Ratio des frais d'opérations (%) ⁽²⁾	-	-	-	-	-	s.o.
Taux de rotation du portefeuille (%) ⁽³⁾	s.o.	s.o.	s.o.	s.o.	s.o.	s.o.
Valeur liquidative par part (\$)	10,00	10,00	10,00	10,00	10,00	10,00

* La fin d'exercice de ce Fonds a été modifiée d.

**Les données comparatives sont arrondies au millier près.

(1) Le ratio des frais de gestion est établi d'après le total des charges de la période indiquée (à l'exclusion des courtages et des autres coûts d'opérations de portefeuille) et est exprimé en pourcentage annualisé de la valeur liquidative moyenne quotidienne au cours de la période.

(2) Le ratio des frais d'opérations représente le total des courtages et des autres coûts d'opérations de portefeuille et est exprimé en pourcentage annualisé de la valeur liquidative moyenne quotidienne au cours de la période.

(3) Le taux de rotation du portefeuille du Fonds indique dans quelle mesure le conseiller en valeurs du Fonds gère activement les placements de celui-ci. Un taux de rotation de 100 % signifie que le Fonds achète et vend tous les titres de son portefeuille une fois au cours de la période. Plus le taux de rotation au cours d'une période est élevé, plus les frais d'opérations payables par le Fonds sont élevés au cours d'une période, et plus il est probable qu'un porteur réalisera des gains en capital imposables au cours de la période. Il n'y a pas nécessairement de lien entre un taux de rotation élevé et le rendement d'un fonds.

Fonds du marché monétaire **Credential**

Faits saillants financiers

Actif net par part⁽¹⁾ - Fonds du marché monétaire Credential, catégorie D

	31 mars 2009 (6 mois) \$	30 septembre 2008* (9 mois) \$	31 décembre 2007 (12 mois) \$	31 décembre 2006 (12 mois) \$	31 décembre 2005 (12 mois) \$	31 décembre 2004 (12 mois) \$
Actif net au début de la période	9,99	10,00	10,00	10,00	10,00	10,00
Augmentation (diminution) attribuable à l'exploitation :						
Total des produits	0,12	0,27	0,46	0,40	0,28	0,25
Total des charges	-	(0,01)	(0,01)	(0,02)	(0,04)	(0,02)
Gains (pertes) réalisé(e)s	-	-	-	-	-	-
Gains (pertes) non réalisé(e)s	0,02	(0,02)	(0,01)	-	(0,09)	-
Courtages et autres coûts d'opérations de portefeuille	-	-	-	-	-	-
Augmentation (diminution) totale attribuable à l'exploitation⁽²⁾	0,14	0,24	0,44	0,38	0,15	0,23
Distributions :						
du revenu de placement (sauf les dividendes)	0,12	0,25	0,44	0,38	0,15	0,23
des dividendes	-	-	-	-	-	-
des gains en capital	-	-	-	-	-	-
remboursement de capital	-	-	-	-	-	-
Distributions totales⁽³⁾	0,12	0,25	0,44	0,38	0,15	0,23
Actif net à la fin de la période	10,01	9,99	10,00	10,00	10,00	10,00

* La fin d'exercice de ce Fonds a été modifiée du 31 décembre au 30 septembre.

(1) Ces renseignements proviennent des états financiers intermédiaires non vérifiés ainsi que des états financiers annuels vérifiés du Fonds. L'actif net par part présenté dans les états financiers diffère de la valeur liquidative calculée aux fins d'établissement du prix des parts. Ces écarts sont expliqués dans les notes afférentes aux états financiers.

(2) L'actif net et les distributions sont fonction du nombre réel de parts en circulation au moment considéré. L'augmentation ou la diminution attribuable à l'exploitation est fonction du nombre moyen pondéré de parts en circulation au cours de la période comptable.

(3) Les distributions ont été payées en espèces ou réinvesties en parts additionnelles du fonds d'investissement.

Ratios et données supplémentaires - Fonds du marché monétaire Credential, catégorie D

	31 mars 2009 (6 mois)	30 septembre 2008* (9 mois)	31 décembre 2007 (12 mois)	31 décembre 2006 (12 mois)	31 décembre 2005 (12 mois)	31 décembre 2004 (12 mois)
Valeur liquidative totale (en milliers de \$)	778	893	760	224	39	1
Nombre de parts en circulation**	77 808	89	76	22	4	-
Ratio des frais de gestion (%) ⁽¹⁾⁽⁴⁾	s.o.	0,19	0,16	0,19	0,43	0,50
Ratio des frais de gestion avant renoncations et prises en charge (%) ⁽⁴⁾	s.o.	0,62	0,55	2,56	35,07	0,88
Ratio des frais d'opérations (%) ⁽²⁾	-	-	-	-	-	s.o.
Taux de rotation du portefeuille (%) ⁽³⁾	s.o.	s.o.	s.o.	s.o.	s.o.	s.o.
Valeur liquidative par part (\$)	10,00	10,00	10,00	10,00	10,00	10,00

* La fin d'exercice de ce Fonds a été modifiée du 31 décembre au 30 septembre.

**Les données comparatives sont arrondies au millier près.

(1) Le ratio des frais de gestion est établi d'après le total des charges de la période indiquée (à l'exclusion des courtages et des autres coûts d'opérations de portefeuille) et est exprimé en pourcentage annualisé de la valeur liquidative moyenne quotidienne au cours de la période.

(2) Le ratio des frais d'opérations représente le total des courtages et des autres coûts d'opérations de portefeuille et est exprimé en pourcentage annualisé de la valeur liquidative moyenne quotidienne au cours de la période.

(3) Le taux de rotation du portefeuille du Fonds indique dans quelle mesure le conseiller en valeurs du Fonds gère activement les placements de celui-ci. Un taux de rotation de 100 % signifie que le Fonds achète et vend tous les titres de son portefeuille une fois au cours de la période. Plus le taux de rotation au cours d'une période est élevé, plus les frais d'opérations payables par le Fonds sont élevés au cours d'une période, et plus il est probable qu'un porteur réalisera des gains en capital imposables au cours de la période. Il n'y a pas nécessairement de lien entre un taux de rotation élevé et le rendement d'un fonds.

(4) Aucune dépense n'est imputée à cette catégorie depuis le 1^{er} octobre 2008.

Fonds du marché monétaire Credential

Faits saillants financiers

Actif net par part⁽¹⁾ - Fonds du marché monétaire Credential, catégorie F

	31 mars 2009 (6 mois) \$	30 septembre 2008* (9 mois) \$	31 décembre 2007 (12 mois) \$	31 décembre 2006** (6 mois) \$
Actif net au début de la période	9,99	10,00	10,00	10,00
Augmentation (diminution) attribuable à l'exploitation :				
Total des produits	0,13	0,35	0,48	0,19
Total des charges	(0,05)	(0,07)	(0,10)	(0,05)
Gains (pertes) réalisé(e)s	-	-	-	-
Gains (pertes) non réalisé(e)s	0,01	(0,01)	-	-
Courtages et autres coûts d'opérations de portefeuille	-	-	-	-
Augmentation (diminution) totale attribuable à l'exploitation⁽²⁾	0,09	0,27	0,38	0,14
Distributions :				
du revenu de placement (sauf les dividendes)	0,08	0,28	0,38	0,14
des dividendes	-	-	-	-
des gains en capital	-	-	-	-
remboursement de capital	-	-	-	-
Distributions totales⁽³⁾	0,08	0,28	0,38	0,14
Actif net à la fin de la période	10,00	9,99	10,00	10,00

* La fin d'exercice de ce Fonds a été modifiée du 31 décembre au 30 septembre.

** Début des opérations en juillet 2006.

(1) Ces renseignements proviennent des états financiers intermédiaires non vérifiés ainsi que des états financiers annuels vérifiés du Fonds. L'actif net par part présenté dans les états financiers diffère de la valeur liquidative calculée aux fins d'établissement du prix des parts. Ces écarts sont expliqués dans les notes afférentes aux états financiers.

(2) L'actif net et les distributions sont fonction du nombre réel de parts en circulation au moment considéré. L'augmentation ou la diminution attribuable à l'exploitation est fonction du nombre moyen pondéré de parts en circulation au cours de la période comptable.

(3) Les distributions ont été payées en espèces ou réinvesties en parts additionnelles du fonds d'investissement.

Ratios et données supplémentaires - Fonds du marché monétaire Credential, catégorie F

	31 mars 2009 (6 mois)	30 septembre 2008* (9 mois)	31 décembre 2007 (12 mois)	31 décembre 2006** (6 mois)
Valeur liquidative totale (en milliers de \$)	17	3	13	1
Nombre de parts en circulation***	1 730	-	1	-
Ratio des frais de gestion (%) ⁽¹⁾	0,99	0,84	1,00	1,05
Ratio des frais de gestion avant renoncements et prises en charge (%)	1,50	56,90	26,59	1,06
Ratio des frais d'opérations (%) ⁽²⁾	-	-	-	-
Taux de rotation du portefeuille (%) ⁽³⁾	s.o.	s.o.	s.o.	s.o.
Valeur liquidative par part (\$)	10,00	10,00	10,00	10,00

* La fin d'exercice de ce Fonds a été modifiée du 31 décembre au 30 septembre.

** Début des opérations en juillet 2006.

***Les données comparatives sont arrondies au millier près.

(1) Le ratio des frais de gestion est établi d'après le total des charges de la période indiquée (à l'exclusion des courtages et des autres coûts d'opérations de portefeuille) et est exprimé en pourcentage annualisé de la valeur liquidative moyenne quotidienne au cours de la période.

(2) Le ratio des frais d'opérations représente le total des courtages et des autres coûts d'opérations de portefeuille et est exprimé en pourcentage annualisé de la valeur liquidative moyenne quotidienne au cours de la période.

(3) Le taux de rotation du portefeuille du Fonds indique dans quelle mesure le conseiller en valeurs du Fonds gère activement les placements de celui-ci. Un taux de rotation de 100 % signifie que le Fonds achète et vend tous les titres de son portefeuille une fois au cours de la période. Plus le taux de rotation au cours d'une période est élevé, plus les frais d'opérations payables par le Fonds sont élevés au cours d'une période, et plus il est probable qu'un porteur réalisera des gains en capital imposables au cours de la période. Il n'y a pas nécessairement de lien entre un taux de rotation élevé et le rendement d'un fonds.

Frais de gestion

Le gestionnaire est responsable de la gestion, de la supervision et de l'administration du Fonds. En contrepartie de ces services, il reçoit des frais de gestion du Fonds du marché monétaire Credential, lesquels sont calculés quotidiennement en fonction de la valeur liquidative du Fonds et s'établissent annuellement, avant la taxe sur les produits et services, à un taux de 0,85 % pour les parts de catégorie A et de 1,00 % pour celles de catégorie F.

Les frais de gestion comprennent les frais de conseils en placement, de vente, de marketing et de distribution du Fonds. De plus, le gestionnaire verse une commission de suivi aux courtiers à même ces frais de gestion. La commission de suivi est calculée selon un pourcentage de la valeur quotidienne moyenne des parts que les clients du courtier détiennent dans le Fonds.

Le tableau ci-dessous indique les principaux services compensés à même les frais de gestion du Fonds, exprimés en pourcentage des frais de gestion des parts de catégorie A et de catégorie F :

	Frais de gestion	Frais de conseils en placement et autres	Commissions de suivi
Catégorie A	0,85 %	100 %	0,00 %
Catégorie B	0,85 %	100 %	s.o. ⁽¹⁾

(1) Aucune commission de suivi n'est versée en vertu des parts de catégorie B du Fonds.

Fonds du marché monétaire Credential

Rendement antérieur

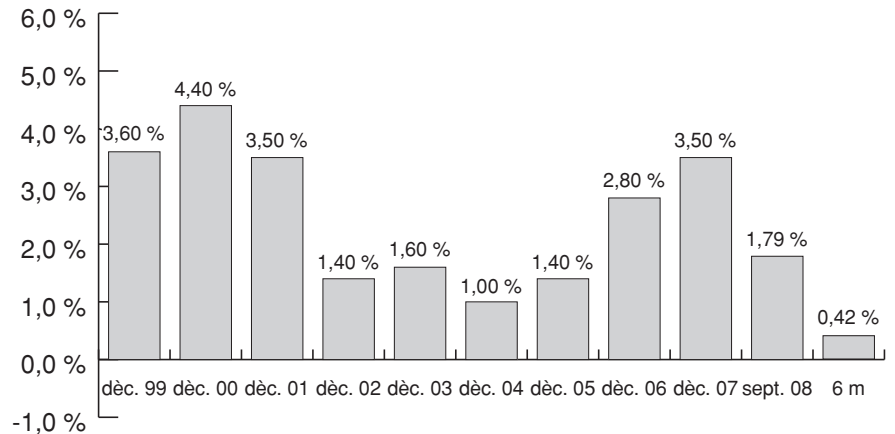
Les tableaux et graphiques ci-dessous illustrent la performance antérieure du Fonds pour chaque série de parts et ne sont pas nécessairement représentatifs de la façon dont celui-ci se comportera dans l'avenir. Les données sur le rendement supposent que toutes les distributions que le Fonds a versées au cours des périodes indiquées ont été réinvesties dans des parts additionnelles de chaque série de celui-ci. Ces données ne tiennent pas compte des frais d'achat, de rachat, de distribution ou d'autres frais facultatifs qui auraient pour effet de réduire le rendement.

Les diagrammes à barres suivants font état du rendement de chaque série de parts du Fonds pour la période de six mois terminée le 31 mars 2009 et pour chaque période antérieure de 12 mois terminée le 30 septembre. Ces résultats démontrent les changements, à la hausse comme à la baisse, du rendement d'un placement entre les 1^{ers} et dernier jour de chaque année financière.

Le rendement antérieur d'un fonds n'est pas garant de ses résultats futurs.

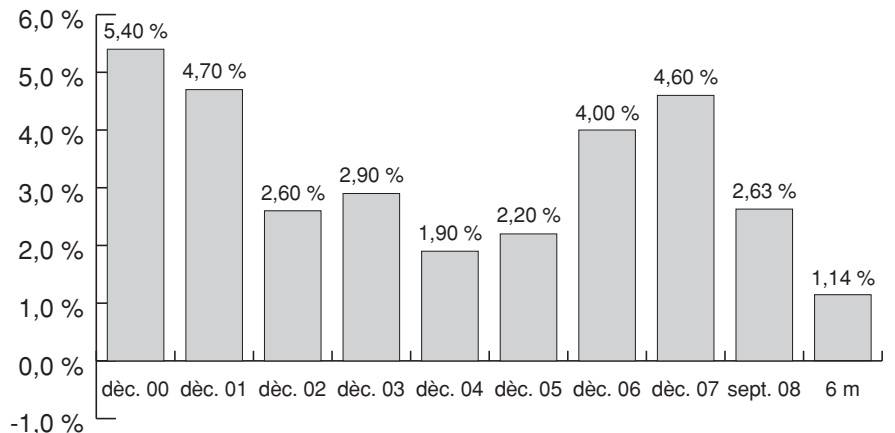
Fonds du marché monétaire Credential catégorie A

Pour les périodes de 12 mois terminées les 30 septembre, la période de 9 mois terminée le 30 septembre 2008, et la période de 6 mois terminée le 31 mars 2009



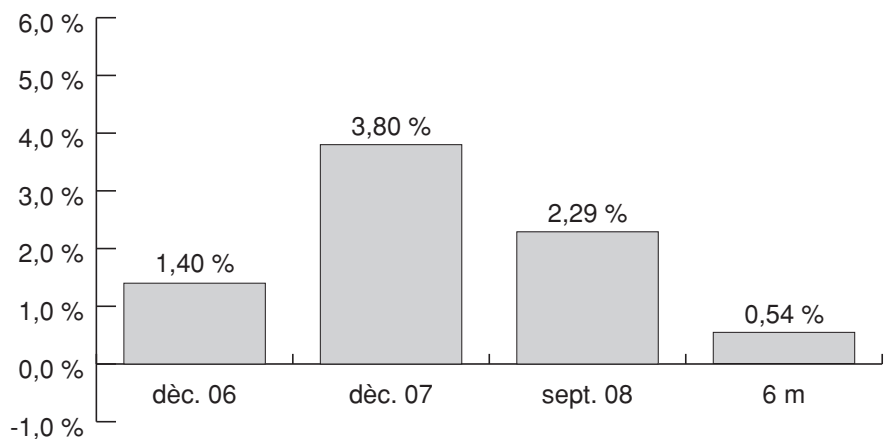
Fonds du marché monétaire Credential catégorie D

Pour les périodes de 12 mois terminées les 30 septembre, la période de 9 mois terminée le 30 septembre 2008, et la période de 6 mois terminée le 31 mars 2009



Fonds du marché monétaire Credential catégorie F

Pour les périodes de 12 mois terminées les 30 septembre, la période de 9 mois terminée le 30 septembre 2008, et la période de 6 mois terminée le 31 mars 2009



Fonds du marché monétaire **Credential**

Aperçu du portefeuille au 31 mars 2009

Valeur liquidative totale : 86 500 978 \$

Les 25 positions principales

Cette section ne présente pas de données; en respect avec la Norme 81-106 qui exige que les trésoreries et équivalents de trésorerie soient regroupées sous une même catégorie, les 25 positions principales du fonds sont presque essentiellement représentées par cette catégorie.

L'aperçu du portefeuille peut changer en raison des opérations effectuées par le fonds d'investissement.

Une mise à jour trimestrielle est disponible.

RÉPARTITION DE LA VALEUR LIQUIDATIVE

au 31 mars 2009

% total

72,6 Titres de marché monétaire

39,2 Gouvernements et sociétés publiques
des provinces

33,4 Sociétés

26,8 Obligations

10,6 Sociétés

9,1 Gouvernements et sociétés publiques
des provinces

7,1 Gouvernement du Canada

0,6 Autres éléments de la valeur liquidative

100,0 Valeur liquidative totale

Credential[®]

1-877-384-4225

www.credentialfunds.com